

Analiza stanu gospodarki odpadami komunalnymi na terenie Gminy Rytwiiany za 2022 rok



Rytwiiany, kwiecień 2023 r.



Spis treści

1. Wstęp	3
2. Charakterystyka systemu gospodarowania odpadami komunalnymi na terenie gminy Rytwiany	3
2.1. Wysokość opłaty za gospodarowanie odpadami komunalnymi.....	3
2.2. Zasady funkcjonowania systemu gospodarowania odpadami komunalnymi na terenie gminy Rytwiany	5
2.3. Możliwości przetwarzania niesegregowanych (zmieszanych) odpadów komunalnych, bioodpadów stanowiących odpady komunalne oraz przeznaczonych do składowania pozostałości z procesu mechaniczno-biologicznego przetwarzania niesegregowanych (zmieszanych) odpadów komunalnych przeznaczonych do składowania	8
2.4. Regulacje prawne z zakresu gospodarowania odpadami komunalnymi w gminie	9
2.5. Liczba mieszkańców	11
2.6. Kontrole oraz przypadki właścicieli nieruchomości, którzy nie zawarli umowy, o której mowa w art. 6 ust. 1 u.c.p.g., w imieniu których gmina powinna podjąć działania, o których mowa w art. 6 ust. 6-12 u.c.p.g.	12
3. Informacja o masie poszczególnych rodzajów odebranych z obszaru gminy Rytwiany odpadów komunalnych	12
4. Informacja o masie poszczególnych rodzajów zebranych z obszaru gminy Rytwiany odpadów komunalnych przez Punkt Selektywnej Zbiórki Odpadów Komunalnych	15
5. Informacja o masie odpadów komunalnych wytworzonych na terenie gminy przekazanych do termicznego przekształcania oraz stosunek masy odpadów komunalnych przekazanych do termicznego przekształcania do masy odpadów komunalnych wytworzonych na terenie gminy.....	16
6. Informacja o osiągniętych poziomach recyklingu, przygotowania do ponownego użycia i odzysku innymi metodami oraz ograniczenia masy odpadów komunalnych ulegających biodegradacji przekazywanych do składowania	16
6.1. Informacja o osiągniętym poziomie przygotowania do ponownego użycia i recyklingu odpadów komunalnych.....	16
6.2. Informacja o osiągniętym poziomie recyklingu, przygotowania do ponownego użycia i odzysku innymi metodami innych niż niebezpieczne odpadów budowlanych i rozbiórkowych ..	17
6.3. Informacja o osiągniętym poziomie ograniczenia masy odpadów komunalnych ulegających biodegradacji przekazywanych do składowania	17
6.4. Informacja o osiągniętym poziomie składowania odpadów komunalnych i odpadów pochodzących z przetwarzania odpadów komunalnych	17
7. Zestawienie ilości i kosztów związanych z odbiorem i zagospodarowaniem odpadów komunalnych z terenu gminy Rytwiany w 2022 r.	18
8. Statystyka odebranych odpadów komunalnych w przeliczeniu na jedno gospodarstwo domowe i jednego mieszkańca Gminy.....	21
9. Potrzeby inwestycyjne związane z gospodarowaniem odpadami komunalnymi	22
10. Inne działania związane z gospodarką odpadami.....	22
11. Wnioski z przeprowadzonej analizy stanu gospodarki odpadami komunalnymi	23



1. Wstęp

Niniejszy dokument stanowi roczną analizę stanu gospodarki odpadami komunalnymi na terenie gminy Rytwiany, dokonaną w oparciu o wymogi art. 3 ust. 2 pkt 10 ustawy z dnia 13 września 1996 r. o utrzymaniu czystości i porządku w gminach dalej u.c.p.g. (t.j. Dz. U. z 2022 r. poz. 2519 ze zm.) mającą na celu przeprowadzenie weryfikacji możliwości technicznych i organizacyjnych gminy w zakresie gospodarowania odpadami komunalnymi, w tym zwrócenie szczególnej uwagi na zagadnienia zawarte w art. 9tb ww. ustawy dotyczące:

- Możliwości przetwarzania niesegregowanych (zmieszanych) odpadów komunalnych, bioodpadów stanowiących odpady komunalne oraz przeznaczonych do składowania pozostałości z sortowania odpadów komunalnych i pozostałości z procesu mechaniczno-biologicznego przetwarzania niesegregowanych (zmieszanych) odpadów komunalnych,
- Potrzeb inwestycyjnych związanych z gospodarowaniem odpadami komunalnymi,
- Kosztów poniesionych w związku z odbieraniem, odzyskiem, recyklingiem i unieszkodliwianiem odpadów komunalnych w podziale na wpływy, wydatki i nadwyżki z opłat za gospodarowanie odpadami komunalnymi,
- Liczby mieszkańców,
- Liczby właścicieli nieruchomości, którzy nie zawarli umowy, o której mowa w art. 6 ust. 1 u.c.p.g., w imieniu których gmina powinna podjąć działania, o których mowa w art. 6 ust. 6-12;
- Ilości odpadów komunalnych wytwarzanych na terenie gminy,
- Ilości niesegregowanych (zmieszanych) odpadów komunalnych i bioodpadów stanowiących odpady komunalne, odbieranych z terenu gminy oraz przeznaczonych do składowania pozostałości z sortowania odpadów komunalnych i pozostałości z procesu mechaniczno-biologicznego przetwarzania niesegregowanych (zmieszanych) odpadów komunalnych;
- Uzyskanych poziomów przygotowania do ponownego użycia i recyklingu odpadów komunalnych;
- Masy odpadów komunalnych wytworzonych na terenie gminy przekazanych do termicznego przekształcania oraz stosunek masy odpadów komunalnych przekazanych do termicznego przekształcania do masy odpadów komunalnych wytworzonych na terenie gminy.

2. Charakterystyka systemu gospodarowania odpadami komunalnymi na terenie gminy Rytwiany

2.1. Wysokość opłaty za gospodarowanie odpadami komunalnymi

W gminie Rytwiany podstawową metodą ustalania miesięcznej stawki opłaty za gospodarowanie odpadami komunalnymi jest iloczyn liczby mieszkańców zamieszkujących daną nieruchomość i stawki opłaty uchwalonej przez Radę Gminy Rytwiany. Ponadto, systemem gospodarki odpadami komunalnymi objęte są nieruchomości niezamieszkałe (iloczyn ilości pojemników miesięcznie i stawki jednostkowej opłaty) oraz wykorzystywane na cele rekreacyjno-wypoczynkowe (opłata ryczałtowa roczna).

Taryfa opłat za gospodarowanie odpadami komunalnymi na rok 2022 weszła w życie z mocą obowiązującą od 1 stycznia 2022 r. zgodnie z uchwałą



Gmina Rytwiany ul. Staszowska 15 28-236 Rytwiany

nr XLVI/234/21 Rady Gminy Rytwiany z dn. 29 listopada 2021 r., natomiast od 1 stycznia 2023 r. do nadal obowiązuje zmieniony cennik według uchwały nr LXII/321/22 Rady Gminy Rytwiany z dn. 29 listopada 2022 r. Poniżej przedstawiono szczegółowy cennik, który obowiązywał w roku 2022:

Tabela 1. Taryfa opłat za gospodarowanie odpadami komunalnymi (obowiązująca od 1 stycznia 2022 r. do 31 grudnia 2022 r.)

Lp.	Określenie nieruchomości	Odpady zbierane selektywnie (odpady segregowane)	Odpady zbierane selektywnie (odpady segregowane)	Opłata podwyższona za brak selektywnej zbiórki (odpady niesegregowane)
		<i>Stawka z ulgą „BIO”</i>	<i>Stawka podstawowa</i>	<i>Stawka podwyższona</i>
1	Nieruchomość zamieszкана	16,00 zł miesięcznie od jednego mieszkańca	22,00 zł miesięcznie od jednego mieszkańca	66,00 zł. miesięcznie od jednego mieszkańca
2	Nieruchomość, na której nie zamieszkują mieszkańcy a powstają odpady komunalne	Nie dotyczy	1) o pojemności 120 litrów - 20,00 zł, 2) o pojemności 1100 litrów – 65,00 zł, 4) kontener KP 7 – 380,00 zł Stawki opłat określone w pkt. 4 dotyczą jednorazowego opróżniania pojemnika	1) o pojemności 120 litrów - 60,00 zł, 3) o pojemności 1100 litrów – 195,00 zł, 4) kontener KP 7 – 1140,00 zł Stawki opłat określone w pkt. 4 dotyczą jednorazowego opróżniania pojemnika
			Inne pojemniki – wielokrotność opłaty za pojemnik 120 l	Inne pojemniki – wielokrotność opłaty za pojemnik 120 l
3	Nieruchomości o charakterze mieszanym, tj. nieruchomości w części zamieszkałych i w części nieruchomości na której nie zamieszkują mieszkańcy a powstają odpady komunalne	Suma opłat obliczonych z pozycji 1, 2		
4	Nieruchomości, na których znajdują się domki letniskowe lub inne nieruchomości wykorzystywane na cele rekreacyjno-wypoczynkowe, wykorzystywane przez część roku	Nie dotyczy	Ryczałtowa stawka 120,00 zł rocznie	Ryczałtowa stawka 240,00 zł rocznie



2.2. Zasady funkcjonowania systemu gospodarowania odpadami komunalnymi na terenie gminy Rytwiany

Zasady funkcjonowania systemu gospodarowania odpadami komunalnymi określa „Regulamin utrzymania czystości i porządku na terenie Gminy Rytwiany” stanowiący załącznik do Uchwały nr XXX/164/2012 Rady Gminy Rytwiany z dnia 19 grudnia 2012 r.

Zgodnie z powyższym regulaminem, na terenie gminy Rytwiany prowadzona jest selektywna zbiórka odpadów komunalnych, w ramach której wydzielane są następujące frakcje odpadów:

- papier i tektura,
- tworzywa sztuczne i metale,
- szkło i odpady opakowaniowe ze szkła,
- opakowania wielomateriałowe,
- zużyte baterie i akumulatory,
- przeterminowane leki,
- zużyty sprzęt elektryczny i elektroniczny,
- zużyte opony,
- odpady wielkogabarytowe np. meble,
- odpady budowlane i rozbiórkowe.

Mieszkańcy gminy Rytwiany, selektywnie zebrane odpady w 2022 roku gromadzili w kolorowych workach z tworzywa sztucznego o pojemności 120 l, i tak:

- **worek koloru żółtego** – tworzywa sztuczne, metale, opakowania wielomateriałowe,
- **worek koloru niebieskiego** – papier i tektura,
- **worek koloru zielonego** – szkło,
- **worek koloru brązowego** – odpady ulegające biodegradacji

Pozostałości z segregacji, czyli tzw. niesegregowane (zmieszane) odpady komunalne gromadzone są w **workach koloru czarnego**.

Na terenie gminy Rytwiany zorganizowane są miejsca odbioru zużytych baterii i akumulatorów przenośnych, które można bezpłatnie oddać do oznaczonych pojemników znajdujących się w Urzędzie Gminy oraz budynkach należących do szkół, bibliotek, ośrodka zdrowia i centrum kultury oraz w miejscach zakupu baterii i akumulatorów i PSZOK w Rzędowie.

W budynku Urzędu Gminy w Rytwianach oraz Gminnego Ośrodka Zdrowia w Rytwianach umieszczone są pojemniki na przeterminowane leki, które mieszkańcy gminy Rytwiany mają możliwość oddać w formie: tabletek, drażetek, ampułek, maści, żeli, proszków, aerozoli, roztworów w szczelnie zamkniętych opakowaniach (syrop, krople itp.). w godzinach pracy ww. instytucji.

Ponadto, na terenie gminy Rytwiany zlokalizowane są pojemniki na odzież i inne tekstylia (np. stare ubrania, pościel, firanki, obuwie itp.). Odpady te odbierane są na podstawie współpracy z Polskim Czerwonym Krzyżem w ramach Projektu Tekstylia PCK. Pojemniki te znajdują się w następujących miejscowościach: Rytwiany, Kłoda, Niedziałki, Szczeka, Grobla, Sichów Duży, Sichów Mały, Świącica, Strzegom i Strzegomek.



Gmina Rytwiany ul. Staszowska 15 28-236 Rytwiany

Odpady komunalne odbierane były od mieszkańców gminy zgodnie z opracowanym harmonogramem zbiórek odpadów na 2022 r., który przedstawiono poniżej:



Harmonogram wywozu odpadów komunalnych z terenu Gminy Rytwiany w 2022 r.



Sołectwo	Rodzaj odbieranych odpadów	Miesiąc											
		Styczeń	Luty	Marzec	Kwiecień	Maj	Czerwiec	Lipiec	Sierpień	Wrzesień	Październik	Listopad	Grudzień
		dzień	dzień	dzień	dzień	dzień	dzień	dzień	dzień	dzień	dzień	dzień	dzień
Rytwiany Strzegom Strzegomek Kłoda	Niesegregowane (pozostałości z segregacji)	11 25	8 22	8 22	5 19	4 17 31	14 28	12 26	9 23	6 20	4 18	2 15 29	13 27
	BIO	11 25	8 22	8 22	5 19	4 17 31	14 28	12 26	9 23	6 20	4 18	2 15 29	13 27
	Segregowane (papier, metal i tworzywa sztuczne, szkło)	25	22	22	19	17	14	12	9	6	4	15	13
	Wielkogabarytowe (np. meble, elektroodpady, opony)		15			24			2			22	
Gaj Święcicki Grobla Niedziałki Pacanówka Podborek Ruda Sichów Duży Sichów Mały Sydzyna Szczeka Świecica Tuklęcz	Niesegregowane (pozostałości z segregacji)	12 26	9 23	9 23	6 20	4 18	1 15 29	13 27	10 24	7 21	5 19	2 16 30	14 28
	BIO	12 26	9 23	9 23	6 20	4 18	1 15 29	13 27	10 24	7 21	5 19	2 16 30	14 28
	Segregowane (papier, metal i tworzywa sztuczne, szkło)	26	23	23	20	18	15	13	10	7	5	16	14
	Wielkogabarytowe (np. meble, elektroodpady, opony)		16			25			3			23	

W celu sprawnej zbiórki odpadów, w dniu odbioru prosimy o wystawienie pojemników/worków do trasy przejazdu śmieciarki do godziny 7.00 rano

Uwaga: Od osób z tak zwanym „trudnym dojazdem” odpady odbierane zgodnie z powyższym harmonogramem.

Kontakt: PGKIM Staszów tel. 15 864 26 41; Urząd Gminy Rytwiany tel. 15 864 79 55

Ponadto, w przypadkach gdy mieszkańcy nie mają możliwości przechowania worków z odpadami lub gdy zaistniała sytuacja zwiększonej ilości wytworzonych odpadów komunalnych w gospodarstwie domowym, jest możliwość złożenia tych odpadów w ustawionych na terenie gminy Rytwiany pojemnikach – tylko odpady posegregowane na następujące frakcje:

- papier i tektura (pojemnik niebieski),
- szkło i odpady opakowaniowe ze szkła (pojemnik zielony),
- tworzywa sztuczne i metale (pojemnik żółty).

Odbiór odpadów z ww. pojemników wykonywany jest w miarę potrzeb, nie rzadziej jednak niż raz na dwa tygodnie.

Lokalizacja punktów selektywnej zbiórki odpadów komunalnych typu „gniazda”:

1. Rytwiany:

- przy Gminnym Samodzielnym Publicznym Zakładzie Opieki Zdrowotnej w Rytwianach, ul. Kościelna 9,
- przy budynku Gminnego Centrum Kultury, Sportu i Informacji Turystycznej w Rytwianach, ul. Szkolna 1,
- przy budynku Zespołu Szkół Ogólnokształcących im. Jana Pawła II w Rytwianach, ul. Szkolna 9/1,
- na placu Centrum Rekreacyjno-Sportowego w Rytwianach,



2. **Strzegomek** - przy budynku Zespołu Szkolno-Przedszkolnego w Strzegomiu, Strzegomek, ul. W. Dąbrówki 3,
3. **Sichów Duży**:
 - przy budynku Zespołu Placówek Oświatowych Publiczna Szkoła Podstawowa i Przedszkole im. Marii Firlejczyk w Sichowie Dużym, Sichów Duży 88,
 - przy blokach mieszkalnych w Sichowie Dużym, Sichów Duży 97
4. **Sichów Mały** - przy strażnicy OSP, Sichów Mały 43a,
5. **Sydzyna** - przy świetlicy wiejskiej (filia GCKSiIT), Sydzyna 27,
6. **Pacanówka** - przy świetlicy wiejskiej (filia GCKSiIT), Pacanówka 13,
7. **Podborek** - przy świetlicy wiejskiej (filia GCKSiIT), Podborek 10,
8. **Kłoda** - przy strażnicy OSP, Kłoda ul. Długa 7,
9. **Niedziałka** - przy strażnicy OSP, Niedziałka 66,
10. **Szczeka** - przy filii Gminnej Biblioteki Publicznej, Szczeka 23,
11. **Ruda** - przy sklepie GS.

W 2022 roku bez zmian działał, uruchomiony od 1 czerwca 2016 r. na terenie Zakładu Gospodarki Odpadami Komunalnymi Sp. z o.o. w Rzędowie, Punkt Selektywnej Zbiórki Odpadów Komunalnych oraz Punkt Napraw (przygotowania do ponownego użycia) w Rzędowie dla udziałowców Spółki.

W związku z tym, mieszkańcy gminy Rytwiany mają możliwość przekazania własnym transportem odpadów komunalnych do PSZOK-u w Rzędowie. Regulamin oraz informacje dotyczące PSZOK-u zamieszczone są na stronie internetowej Gminy Rytwiany oraz ZGOK w Rzędowie.

W Punkcie Selektywnej Zbiórki Odpadów Komunalnych w Rzędowie przyjmowane są następujące rodzaje odpadów:

- Papier (kod 15 01 01, 20 01 01),
- Metale (kod 15 01 04, 20 01 40),
- Tworzywa sztuczne (kod 15 01 02, 20 01 39),
- Zmieszane odpady opakowaniowe (kod 15 01 06),
- Szkło (kod 15 01 07, 20 01 02),
- Odpady ulegające biodegradacji oraz odpady zielone (kod 20 02 01),
- Zużyte baterie i akumulatory (kod 20 01 34),
- Zużyty sprzęt elektryczny i elektroniczny (kod 20 01 36),
- Meble i inne odpady wielkogabarytowe (kod 20 03 07),
- Odpady budowlane - rozbiórkowe z gospodarstw domowych w ilości 2 tony/ nieruchomości/rok (kod 17 01 01, 17 01 02, 17 01 07),
- Zużyte opony (kod 16 01 03) jednorazowo do 4 sztuk.



2.3. Możliwości przetwarzania niesegregowanych (zmieszanych) odpadów komunalnych, bioodpadów stanowiących odpady komunalne oraz przeznaczonych do składowania pozostałości z procesu mechaniczno-biologicznego przetwarzania niesegregowanych (zmieszanych) odpadów komunalnych przeznaczonych do składowania

Zgodnie z uchwałą nr XXV/357/16 Sejmiku Województwa Świętokrzyskiego z dnia 27 lipca 2016 r. w sprawie wykonania „Planu gospodarki odpadami komunalnymi dla województwa świętokrzyskiego” 2016-2022, gmina Rytwiany wchodzi w skład Regionu 5 gospodarki odpadami komunalnymi. W uchwale określa się regionalne instalacje do przetwarzania odpadów komunalnych (RIPOK) w poszczególnych regionach gospodarki odpadami komunalnymi oraz instalacje przewidziane do zastępczej obsługi tych regionów, w przypadku gdy znajdująca się w nich instalacja uległa awarii lub nie może przyjmować odpadów z innych przyczyn.

RIPOK w Rzędowie, która obsługuje Region 5, zapewnia możliwość przetwarzania całego strumienia odpadów komunalnych, bioodpadów stanowiących odpady komunalne oraz pozostałości z sortowania i mechaniczno-biologicznego przetwarzania odpadów przeznaczonych do składowania, pochodzących z terenu gminy Rytwiany. Gmina Rytwiany przynależna do Regionu 5 obsługiwana będzie przez zastępcze instalacje wymienione w poniższym zestawieniu.

Region	Rodzaj regionalnej instalacji	Funkcjonujące regionalne instalacje do przetwarzania odpadów komunalnych	Wykaz instalacji przewidzianych do zastępczej obsługi regionów, w przypadku gdy znajdująca się w nich instalacja uległa awarii lub nie może przyjmować odpadów z innych przyczyn	
Region 5	A	Instalacja do mechaniczno-biologicznego przetwarzania zmieszanych odpadów komunalnych i wydzielenia ze zmieszanych odpadów komunalnych frakcji nadających się w całości do odzysku	Rzędów 40 28-142 Tuczępy	Promnik ul. Św. Tekli 62 26-067 Strawczyn
	B	Instalacja do przetwarzania selektywnie zebranych odpadów zielonych i innych bioodpadów oraz wytwarzania z nich produktu o właściwościach nawozowych lub wspomagających uprawę roślin spełniającego wymagania określone w przepisach odrębnych, lub materiału po procesie kompostowania lub fermentacji dopuszczonego do odzysku w procesie odzysku R 10	Rzędów 40 28-142 Tuczępy	Promnik ul. Św. Tekli 62 26-067 Strawczyn
	C	Instalacja do składowania odpadów powstających w procesie mechaniczno-biologicznego przetwarzania zmieszanych odpadów komunalnych oraz pozostałości z sortowania odpadów komunalnych o pojemności pozwalającej na przyjmowanie przez okres nie krótszy niż 15 lat odpadów w ilości nie mniejszej niż powstająca w instalacji do mechaniczno-biologicznego przetwarzania zmieszanych odpadów komunalnych	Grzybów 28-200 Staszów Dobrowoda 28-100 Busko Zdrój Staszów ul. Pociuszka 28-200 Staszów	Staszów ul. Pociuszka 28-200 Staszów Grzybów 28-200 Staszów Grzybów 28-200 Staszów



2.4. Regulacje prawne z zakresu gospodarowania odpadami komunalnymi w gminie

- Ustawy:
 - Ustawa o odpadach (Dz.U. z 2022 r. poz. 699 t. j.),
 - Ustawa o utrzymaniu czystości i porządku w gminach (Dz. U. z 2022 r. poz. 2519 t. j. ze zm.).
- Rozporządzenia:
 - Rozporządzenie Ministra Klimatu z dnia 2 stycznia 2020 r. w sprawie katalogu odpadów (Dz.U. z 2020 r. poz. 10),
 - Rozporządzenie Ministra Klimatu i Środowiska z dnia 3 sierpnia 2021 r. w sprawie sposobu obliczania poziomów przygotowania do ponownego użycia i recyklingu odpadów komunalnych (Dz. U. z 2021 r. poz. 1530),
 - Rozporządzenie Ministra Środowiska z dnia 15 grudnia 2017 r. w sprawie poziomów ograniczenia składowania masy odpadów komunalnych ulegających biodegradacji (Dz. U. z 2017 r. poz. 2412),
 - Rozporządzenie Ministra Klimatu i Środowiska z dnia 10 maja 2021 r. w sprawie sposobu selektywnego zbierania wybranych frakcji odpadów (Dz. U. z 2021 r. poz. 906).
- Uchwały:
 - Uchwała nr XXX/164/2012 Rady Gminy Rytwiany z dnia 19 grudnia 2012 r. w sprawie uchwalenia Regulaminu utrzymania czystości i porządku na terenie Gminy Rytwiany
 - Uchwała nr XXX/165/2012 Rady Gminy Rytwiany z dnia 19 grudnia 2012 r. w sprawie wyboru metody ustalenia opłaty za gospodarowanie odpadami komunalnymi, wysokości opłaty za gospodarowanie odpadami komunalnymi od właścicieli nieruchomości na terenie Gminy Rytwiany,
 - Uchwała nr XXX/166/2012 Rady Gminy Rytwiany z dnia 19 grudnia 2012 r. w sprawie postanowienia o odbieraniu odpadów komunalnych od właścicieli nieruchomości, na których nie zamieszkują mieszkańcy, a powstają odpady komunalne,
 - Uchwała nr XXXV/194/2013 Rady Gminy Rytwiany z dnia 29 kwietnia 2013 r. w sprawie zmiany Uchwały nr XXX/164/2012 z dnia 19 grudnia 2012 r. w sprawie uchwalenia Regulaminu utrzymania czystości i porządku na terenie Gminy Rytwiany,
 - Uchwała nr XXXV/197/2013 Rady Gminy Rytwiany z dnia 29 kwietnia 2013 r. w sprawie poboru w drodze inkasa opłaty za gospodarowanie odpadami komunalnymi na terenie Gminy Rytwiany od osób fizycznych oraz określenia inkasentów i wysokości wynagrodzenia za inkaso,
 - Uchwała nr XXXV/198/2013 Rady Gminy Rytwiany z dnia 29 kwietnia 2013 r. w sprawie zmiany Uchwały Nr XXX/165/2012 Rady Gminy Rytwiany z dnia 19 grudnia 2012r. w sprawie wyboru metody ustalenia opłaty za gospodarowanie odpadami komunalnymi, wysokości opłaty za gospodarowanie odpadami komunalnymi od właścicieli nieruchomości na terenie Gminy Rytwiany,
 - Uchwała nr XX/108/2016 Rady Gminy Rytwiany z dnia 27 lipca 2016 r. w sprawie szczegółowego sposobu i zakresu świadczenia usług w zakresie odbierania odpadów komunalnych od właścicieli nieruchomości i zagospodarowania tych odpadów w zamian za



Gmina Rytwiany ul. Staszowska 15 28-236 Rytwiany

uiszczoną przez właściciela nieruchomości opłatę za gospodarowanie odpadami komunalnymi,

- Uchwała nr XX/109/2016 Rady Gminy Rytwiany z dnia 27 lipca 2016 r. w sprawie terminu, częstotliwości i trybu uiszczania opłaty za gospodarowanie odpadami komunalnymi,
- Uchwała nr XX/111/2016 Rady Gminy Rytwiany z dnia 27 lipca 2016 r. w sprawie ustalenia ryczałtowej opłaty za gospodarowanie odpadami komunalnymi za rok od domku letniskowego lub od innej nieruchomości wykorzystywanej na cele rekreacyjno-wypoczynkowe,
- Uchwała nr XL/215/2018 Rady Gminy Rytwiany z dnia 30 stycznia 2018 r. w sprawie wyboru metody ustalenia opłaty za gospodarowanie odpadami komunalnymi, wysokości opłaty za gospodarowanie odpadami komunalnymi od właścicieli nieruchomości na terenie Gminy Rytwiany,
- Uchwała nr XL/216/2018 Rady Gminy Rytwiany z dnia 30 stycznia 2018 r. w sprawie ustalenia wzoru deklaracji o wysokości opłaty za gospodarowanie odpadami komunalnymi składanych przez właścicieli nieruchomości położonych na terenie Gminy Rytwiany,
- Uchwała Nr XLI/225/2018 Rady Gminy Rytwiany z dnia 28 marca 2018 r. w sprawie zmiany Uchwały Nr XX/108/2016 Rady Gminy Rytwiany z dnia 27 lipca 2016 r. w sprawie szczegółowego sposobu i zakresu świadczenia usług w zakresie odbierania odpadów komunalnych od właścicieli nieruchomości i zagospodarowania tych odpadów zamiast za uiszczoną przez właściciela nieruchomości opłatę za gospodarowanie odpadami komunalnymi.
- Uchwała nr VIII/47/19 Rady Gminy Rytwiany z dnia 21 marca 2019 r. w sprawie wyboru metody ustalenia opłaty za gospodarowanie odpadami komunalnymi, wysokości opłaty za gospodarowanie odpadami komunalnymi od właścicieli nieruchomości na terenie Gminy Rytwiany,
- Uchwała nr VIII/48/19 Rady Gminy Rytwiany z dnia 21 marca 2019 r. w sprawie ustalenia wzoru deklaracji o wysokości opłaty za gospodarowanie odpadami komunalnymi składanych przez właścicieli nieruchomości położonych na terenie Gminy Rytwiany,
- Uchwała Nr VIII/49/19 Rady Gminy Rytwiany z dnia 21 marca 2019 r. w sprawie ustalenia ryczałtowej opłaty za gospodarowanie odpadami komunalnymi za rok od domku letniskowego lub od innej nieruchomości wykorzystywanej na cele rekreacyjno-wypoczynkowe,
- Uchwała Nr XVIII/89/19 Rady Gminy Rytwiany z dnia 27 listopada 2019 r. w sprawie ustalenia ryczałtowej opłaty za gospodarowanie odpadami komunalnymi za rok od domku letniskowego lub od innej nieruchomości wykorzystywanej na cele rekreacyjno-wypoczynkowe,
- Uchwała Nr XVIII/90/19 Rady Gminy Rytwiany z dnia 27 listopada 2019 r. w sprawie wyboru metody ustalenia opłaty za gospodarowanie odpadami komunalnymi, wysokości opłaty za gospodarowanie odpadami komunalnymi od właścicieli nieruchomości na terenie Gminy Rytwiany (z mocą obowiązującą od 1 stycznia 2020 r. do 31 marca 2020 r.),
- Uchwała Nr XVIII/91/19 Rady Gminy Rytwiany z dnia 27 listopada 2019 r. w sprawie ustalenia wzoru deklaracji o wysokości opłaty za



- gospodarowanie odpadami komunalnymi składanych przez właścicieli nieruchomości położonych na terenie Gminy Rytwiany (z mocą obowiązującą od 1 stycznia 2020 r. do 31 marca 2020 r.),
- Uchwała Nr XVIII/92/19 Rady Gminy Rytwiany z dnia 27 listopada 2019 r. w sprawie terminu, częstotliwości i trybu uiszczania opłaty za gospodarowanie odpadami komunalnymi,
 - Uchwała Nr XIX/99/19 Rady Gminy Rytwiany z dnia 17 grudnia 2019 r. w sprawie szczegółowego sposobu i zakresu świadczenia usług w zakresie odbierania odpadów komunalnych od właścicieli nieruchomości i zagospodarowania tych odpadów w zamian za uiszczoną przez właściciela nieruchomości opłatę za gospodarowanie odpadami komunalnymi,
 - Uchwała Nr XX/109/19 Rady Gminy Rytwiany z dnia 30 grudnia 2019 r. w sprawie wyboru metody ustalenia opłaty za gospodarowanie odpadami komunalnymi, wysokości opłaty za gospodarowanie odpadami komunalnymi od właścicieli nieruchomości na terenie Gminy Rytwiany (z mocą obowiązującą od 1 kwietnia 2020 r. do 31 grudnia 2021 r.),
 - Uchwała Nr XX/110/19 Rady Gminy Rytwiany z dnia 30 grudnia 2019 r. w sprawie ustalenia wzoru deklaracji o wysokości opłaty za gospodarowanie odpadami komunalnymi składanych przez właścicieli nieruchomości położonych na terenie Gminy Rytwiany (z mocą obowiązującą od 1 kwietnia 2020 r. do 31 grudnia 2021 r.),
 - UCHWAŁA NR XLVI/234/21 Rady Gminy Rytwiany z dnia 29 listopada 2021 r. w sprawie wyboru metody ustalenia opłaty za gospodarowanie odpadami komunalnymi, wysokości opłaty za gospodarowanie odpadami komunalnymi od właścicieli nieruchomości na terenie Gminy Rytwiany (z mocą obowiązującą od 1 stycznia 2022 r.)
 - UCHWAŁA NR XLVI/235/21 Rady Gminy Rytwiany z dnia 29 listopada 2021 r. w sprawie ustalenia ryczałtowej opłaty za gospodarowanie odpadami komunalnymi za rok od domku letniskowego lub od innej nieruchomości wykorzystywanej na cele rekreacyjno-wypoczynkowe (z mocą obowiązującą od 1 stycznia 2022 r.)
 - Uchwała nr LXII/321/22 Rady Gminy Rytwiany z dnia 29 listopada 2022 r. w sprawie wyboru metody ustalenia opłaty za gospodarowanie odpadami komunalnymi, wysokości opłaty za gospodarowanie odpadami komunalnymi od właścicieli nieruchomości na terenie Gminy Rytwiany (z mocą obowiązującą od 1 stycznia 2023 r.)
 - Uchwała nr XXV/356/16 Sejmiku Województwa Świętokrzyskiego z dnia 27 lipca 2016 r. w sprawie uchwalenia aktualizacji „Planu gospodarki odpadami dla województwa świętokrzyskiego”.

2.5. Liczba mieszkańców

Liczba osób zameldowanych w Gminie Rytwiany na dzień 31.12.2022 r. wynosiła 6346. Systemem gospodarowania odpadami komunalnymi na dzień 31.12.2022 r. objęto 5228 mieszkańców. Różnica pomiędzy liczbą osób objętych systemem gospodarki odpadami komunalnymi a liczbą osób zameldowanych na terenie gminy Rytwiany wynika z ciągłej migracji ludności. Są to wyjazdy



mieszkańców gminy do pracy w innych regionach Polski oraz za granicę, a także związane ze studiami młodzieży itp.

Liczba właścicieli nieruchomości, od których zostały odebrane odpady komunalne na dzień 31.12.2022 r. wynosiła 1937.

2.6. Kontrole oraz przypadki właścicieli nieruchomości, którzy nie zawarli umowy, o której mowa w art. 6 ust. 1 u.c.p.g., w imieniu których gmina powinna podjąć działania, o których mowa w art. 6 ust. 6-12 u.c.p.g.

W 2022 r. system gospodarki odpadami komunalnymi na terenie gminy Rytwiany obejmował nieruchomości zamieszkałe oraz niezamieszkałe, na których powstają odpady komunalne. W przypadku ujawnienia braku złożenia przez właściciela nieruchomości deklaracji o wysokości opłaty za gospodarowanie odpadami komunalnymi lub jeśli istnieje uzasadnione podejrzenie, że właściciel nieruchomości usuwa odpady komunalne w sposób niezgodny z obowiązującymi przepisami, Wójt Gminy Rytwiany wszczyna postępowanie administracyjne w przedmiotowej sprawie.

W 2022 r. prowadzono weryfikację ilości osób zamieszkujących nieruchomości położone w gminie Rytwiany i w razie wykrycia rozbieżności wzywano właściciela danej nieruchomości do złożenia wyjaśnień lub korekty deklaracji. W przypadku braku odpowiedzi właściciela celem wyjaśnienia lub zmiany deklaracji, Wójt Gminy Rytwiany wydał decyzji określającej wysokość opłaty za gospodarowanie odpadami komunalnymi. W 2022 r. wydano 13 ww. decyzji. Niniejsza weryfikacja prowadzona jest na bieżąco również w roku 2023.

Ponadto, podczas zbiórki odpadów komunalnych na terenie gminy Rytwiany przeprowadzane są kontrole jakości segregacji przez pracowników PGKiM Staszów oraz Urzędu Gminy Rytwiany. Niniejsze działania mają na celu wzmocnienie świadomości ekologicznej wśród mieszkańców oraz ciągłą poprawę selekcji odpadów „u źródła”, co bezpośrednio przekłada się na ponoszone przez nas koszty zagospodarowania odpadów przez ZGOK w Rzędowie. W tym kierunku należy szukać oszczędności.

3. Informacja o masie poszczególnych rodzajów odebranych z obszaru gminy Rytwiany odpadów komunalnych

Odbiór odpadów komunalnych z terenu gminy Rytwiany w 2022 r. realizowany był przez Wykonawcę wyłonionego w drodze przeprowadzonego postępowania o udzielenie zamówienia publicznego klasycznego w trybie podstawowym bez negocjacji. Umowa na realizację zamówienia pn. „Odbiór i transport odpadów komunalnych z terenu Gminy Rytwiany do Zakładu Gospodarki Odpadami Komunalnymi Spółka z o.o. Rzędów 40” na okres od 01.01.2022 r. do 31.12.2022 r. została podpisana z następującą firmą:

**Przedsiębiorstwo Gospodarki Komunalnej i Mieszkaniowej
w Staszowie**

**Spółka Gminy z o.o.
ul. Wojska Polskiego 3
28-200 Staszów**



Gmina Rytwiany ul. Staszowska 15 28-236 Rytwiany

Wszystkie odpady komunalne z terenu gminy Rytwiany kierowane były do Instalacji Przetwarzania Odpadów Komunalnych, którą dla gminy Rytwiany jest niżej wymieniona instalacja:

**Zakład Gospodarki Odpadami Komunalnymi Sp. z o.o. w Rzędowie
Rzędów 40
28-142 Tuczępy**

na podstawie zawartej w grudniu 2014 r. umowy na zagospodarowanie odpadów komunalnych pochodzących z terenu gminy Rytwiany.

W 2022 r. PGKiM Staszów odebrał od mieszkańców gminy Rytwiany i przekazał do ZGOK w Rzędowie n/w frakcje odpadów komunalnych:

Nazwa i adres instalacji, do której zostały przekazane odpady komunalne	Kod odebranych odpadów komunalnych	Rodzaj odebranych odpadów komunalnych	Masa odebranych odpadów komunalnych [Mg]
Zakład Gospodarki Odpadami Komunalnymi Spółka z o.o. w Rzędowie Rzędów 40 28-141 Tuczępy Instalacja do mechaniczno-biologicznego przetwarzania odpadów	15 01 06	Zmieszane odpady opakowaniowe	137,520
	16 01 03	Zużyte opony	28,300
	16 02 13*	Zużyte urządzenia zawierające niebezpieczne elementy inne niż wymienione w 16 02 09 do 16 02 12	4,600
	16 02 14	Zużyte urządzenia elektryczne i elektroniczne inne niż wymienione w 16 02 09 do 16 02 13	9,040
	20 01 01	Papier i tektura	33,420
	20 01 02	Szkło	120,460
	20 01 39	Tworzywa sztuczne	0,400
	20 02 01	Odpady ulegające biodegradacji	18,310
	20 02 03	Inne odpady nieulegające biodegradacji	7,760
	20 03 01	Niesegregowane (zmieszane) odpady komunalne	551,790
	20 03 07	Odpady wielkogabarytowe	125,140
SUMA			1036,740



Gmina Rytwiany ul. Staszowska 15 28-236 Rytwiany

W roku 2022 z terenu gminy Rytwiany przekazano do zagospodarowania w Zakładzie Gospodarki Odpadami Komunalnymi Sp. z o.o. w Rzędowie 551,790 Mg odpadów o kodzie 20 03 01 tj. niesegregowane (zmieszane) odpady komunalne, które stanowią tzw. pozostałości z segregacji. Jest to masa o 7 Mg mniejsza niż w roku 2021 oraz o 22 Mg mniejsza niż w roku 2020. Łączna masa odpadów przekazanych do ZGOK Rzędów w 2022 r. spadła o 30 Mg w porównaniu do 2021 r. Utrzymanie spadkowego trendu ilości tej frakcji odpadów jest bardzo ważnym aspektem w działaniu systemu gospodarki odpadami komunalnymi i znacząco wpływa na koszty gospodarowania odpadami.

W wyniku prowadzonych prac sortowania i mechaniczno-biologicznego przetwarzania zmieszanych odpadów komunalnych, wydzielono n/w frakcje odpadów:

Lp.	Rodzaj odpadów komunalnych	Kod odpadów komunalnych	Ilość odpadów przekazana do recyklingu [Mg]
1	Opakowania z papieru i tektury	15 01 01	2,7100
2	Opakowania z tworzyw sztucznych	15 01 02	4,1900
3	Opakowania z metali	15 01 04	1,2700
4	Opakowania wielomateriałowe	15 01 05	0,0700
5	Opakowania ze szkła	15 01 07	7,9500
SUMA			16,1900

Ponadto, produktem z mechaniczno-biologicznego przetwarzania odpadów komunalnych, który jest przekazywany do składowania, jest odpad o kodzie 19 12 12 o frakcji wielkości powyżej 80 mm tj. inne odpady (w tym zmieszane substancje i przedmioty) z mechanicznej obróbki odpadów inne niż wymienione w 19 12 11* w ilości 58,80 Mg oraz odpad o kodzie 19 05 99 o frakcji wielkości poniżej 80 mm tj. Inne niewymienione odpady w ilości 109,83 Mg i odpad o kodzie 19 05 03 tj. kompost nieodpowiadający wymaganiom ($AT_4 < 10$; frakcja 0-80mm) w ilości 60,91 Mg.

Powyższe zestawienie ukazuje, iż widoczna jest poprawa poziomu segregacji odpadów komunalnych. Mniejsza ilość niesegregowanych (zmieszanych) odpadów komunalnych to pozytywny trend, który świadczy o tym jak bardzo ważna jest dokładna selekcja „u źródła”, czyli w miejscu ich powstawania. Tym sposobem należy w dalszym ciągu prowadzić do ograniczania masy niesegregowanych odpadów przekazywanych do zagospodarowania.



Ograniczenie ilości, przekazywanych do zagospodarowania przez ZGOK w Rzędowie, niesegregowanych (zmieszanych) odpadów komunalnych, daje możliwość obniżenia kosztów jakie ponosi Gmina. Cena jednostkowa za zagospodarowanie 1 Mg niesegregowanych odpadów komunalnych w 2018 r. wynosiła 284 zł brutto, w 2019 r. - 320 zł brutto, w 2020 r. - 371 zł brutto, w 2021 r. - 374 zł brutto, w 2022 r. - 378 zł, natomiast w 2023 r. - 486 zł (kwoty w zaokrągleniu do pełnych złotych). Odpady niesegregowane (zmieszane) stanowią 52 % ogólnej masy odpadów. W stosunku do roku 2021 widoczny jest stały poziom stosunku ilości niesegregowanych odpadów do łącznej ilości odpadów komunalnych z terenu gminy Rytwiany. Mając na uwadze znaczny wzrost kosztów zagospodarowania niesegregowanych (zmieszanych) odpadów komunalnych, w ograniczeniu ich ilości należy szukać dalszych oszczędności.

4. Informacja o masie poszczególnych rodzajów zebranych z obszaru gminy Rytwiany odpadów komunalnych przez Punkt Selektywnej Zbiórki Odpadów Komunalnych

W 2022 r. w Punkcie Selektywnej Zbiórki Odpadów Komunalnych zebrano od mieszkańców gminy Rytwiany n/w frakcje odpadów komunalnych:

Nazwa i adres punktu, do którego zostały przekazane odpady komunalne	Kod odebranych odpadów komunalnych	Rodzaj odebranych odpadów komunalnych	Masa odebranych odpadów komunalnych [Mg]
Punkt Selektywnej Zbiórki Odpadów Komunalnych w Zakładzie Gospodarki Odpadami Komunalnymi Spółka z o.o. w Rzędowie Rzędów 40 28-141 Tuczępy	17 01 07	Zmieszane odpady z betonu gruzu ceglanego, odpadowych ceramicznych i elementów wyposażenia inne niż wymienione w 17 01 06	3,18
	20 01 01	Papier i tektura	0,08
	20 01 36	Zużyte urządzenia elektryczne i elektroniczne inne niż wymienione w 20 01 21, 20 01 23 i 20 01 35	0,18
	20 03 07	Odpady wielkogabarytowe	2,22
	SUMA		

W 2022 r. można zauważyć wzrost ilości odpadów oddanych do PSZOK o ok. 60 %. Przyczyną większej chęci skorzystania z usług PSZOKu może być m.in. wytworzenie większej ilości tzw. „odpadów budowlanych” oddanych do PSZOK. Informacje dotyczące działania Punktu Selektywnej Zbiórki Odpadów Komunalnych są umieszczone w ulotce informacyjnej kolportowanej w 2022 r. wśród mieszkańców oraz na stronie internetowej Gminy Rytwiany.



5. Informacja o masie odpadów komunalnych wytworzonych na terenie gminy przekazanych do termicznego przekształcania oraz stosunek masy odpadów komunalnych przekazanych do termicznego przekształcania do masy odpadów komunalnych wytworzonych na terenie gminy

Przedmiotowa informacja nie dotyczy Gminy Rytwiany, ponieważ całość odpadów komunalnych odebranych i zebranych z terenu gminy przekazywana jest do Zakładu Gospodarki Odpadami Komunalnymi Sp. z o.o. w Rzędowie, gdzie nie prowadzi się termicznego przekształcania odpadów komunalnych.

6. Informacja o osiągniętych poziomach recyklingu, przygotowania do ponownego użycia i odzysku innymi metodami oraz ograniczenia masy odpadów komunalnych ulegających biodegradacji przekazywanych do składowania

Sprawozdanie za 2022 r. zawiera informację o poziomach:

- przygotowania do ponownego użycia i recyklingu odpadów komunalnych - *obowiązek osiągnięcia poziomu 25%*,
- ograniczenia masy odpadów komunalnych ulegających biodegradacji przekazywanych do składowania - *obowiązek informacyjny*,
- składowania odpadów komunalnych i odpadów pochodzących z przetwarzania odpadów komunalnych - *obowiązek informacyjny*.

6.1. Informacja o osiągniętym poziomie przygotowania do ponownego użycia i recyklingu odpadów komunalnych

Zgodnie z rozporządzeniem Ministra Klimatu i Środowiska z dnia 3 sierpnia 2021 r. w sprawie sposobu obliczania poziomów przygotowania do ponownego użycia i recyklingu odpadów komunalnych (Dz.U. z 2021 r. poz.1530) Gmina Rytwiany zobowiązana była do osiągnięcia ww. poziomu w wysokości:

P = 25%

Gmina Rytwiany w roku 2022 osiągnęła wymagany poziom przygotowania do ponownego użycia i recyklingu uzyskując wynik **56,30 %**.

W roku 2021 Gmina Rytwiany osiągnęła poziom równy 55,97 % (wymagane 20 %), co pokazuje że utrzymany jest wzrostowy trend. W latach wcześniejszych obowiązywało osiągnięcie poziomu recyklingu i przygotowania do ponownego użycia 4 frakcji tj. papieru, metali, tworzyw sztucznych i szkła. Poziom ten był przez Gminę Rytwiany każdorazowo spełniany. W 2020 r. osiągnięty poziom wynosił – 56,76 % (wymagane 50%), natomiast w 2019 r. - 46,09 % (40%), w 2018 r. - 37,40 % (30%), natomiast w 2017 r. - 42,60 % (20%), w 2016 r. - 47,56 % (18%), w 2015 r. - 54,51 % (15%).

Wobec powyższego zauważalny jest wysoki, dość ustabilizowany wynik osiągniętego poziomu. Celem zachowania wysokiego poziomu i tendencji wzrostowej, należy zwracać szczególną uwagę na jakość wykonywanej segregacji przez mieszkańców w ich gospodarstwach, czyli tzw. „segregacja u źródła”.



6.2. Informacja o osiągniętym poziomie recyklingu, przygotowania do ponownego użycia i odzysku innymi metodami innych niż niebezpieczne odpadów budowlanych i rozbiórkowych

W 2022 r. niniejszy poziom nie jest wymagany do uwzględniania w rocznym sprawozdaniu. Z terenu gminy Rytwiany dostarczone do zagospodarowania 3,74 Mg odpadów o kodzie 17 01 07 tj. Zmieszane odpady z betonu gruzu ceglanego, odpadowych ceramicznych i elementów wyposażenia inne niż wymienione w 17 01 06, w tym 3,18 Mg zostało dostarczone do PSZOK w Rzędowie oraz 0,56 Mg przez podmiot odbierający od właścicieli nieruchomości. Ponadto, odebrano odpady o kodzie 17 01 03 tj. odpady innych materiałów ceramicznych i elementów wyposażenia w ilości 1,10 Mg.

6.3. Informacja o osiągniętym poziomie ograniczenia masy odpadów komunalnych ulegających biodegradacji przekazywanych do składowania

Zgodnie z rozporządzeniem Ministra Środowiska z dnia 15 grudnia 2017 r. w sprawie poziomów ograniczenia składowania masy odpadów komunalnych ulegających biodegradacji (Dz. U. z 2017 r. poz. 2412) Gmina Rytwiany do 16 lipca 2020 r. zobowiązana była do uzyskania – zgodnie z Załącznikiem nr 1 do ww. rozporządzenia, poziomu ograniczenia składowania masy odpadów komunalnych ulegających biodegradacji dozwoloną do składowania w wielkości:

PR = 35 %

Gmina Rytwiany w roku 2022 osiągnęła wymagany poziom ograniczenia składowania masy odpadów komunalnych ulegających biodegradacji osiągając wynik 7,89 %.

W poprzednich latach powyższy wskaźnik wynosił: 2021 r. - 15,22%, 2020 r. - 14,48 % 2019 r. - 10,78 %, 2018 r. - 4,85 %, 2017 r. - 11,31 %, 2016 r. - 23,76 %, 2015 r. - 31,19 %, 2014 r. - 35,22 %. Z tego wynika, że na przestrzeni ostatnich dziewięciu lat funkcjonowania systemu gospodarki odpadami komunalnymi, w gminie Rytwiany zauważalny jest bardzo korzystny trend spadkowy ograniczenia składowania masy odpadów komunalnych ulegających biodegradacji, ze wzrostem wysokości wskaźnika w 2019 r. w stosunku do 2018 r. (o 6,27 p.p.) oraz za rok 2020 r. w stosunku do 2019 r. (o 3,7 p.p.).

6.4. Informacja o osiągniętym poziomie składowania odpadów komunalnych i odpadów pochodzących z przetwarzania odpadów komunalnych

Na gminach ciąży obowiązek informacyjny o osiągniętych poziomach składowania odpadów komunalnych i odpadów pochodzących z przetwarzania odpadów komunalnych za rok 2022, który obliczono według poniższego wzoru:

$$\text{Poziom składowania [\%]} = \text{Ms/Mw} \times 100\%$$



Poziom składowania za 2022r.:

Ms* [Mg]	280,14
Mw**[Mg]	1703,34
Poziom składowania [%]	16,45

Gdzie:

- *Ms - łączna masa odebranych oraz zebranych odpadów komunalnych i odpadów pochodzących z przetwarzania odpadów komunalnych, przekazanych do zagospodarowania w procesie składowania (D5) wyrażona w Mg;
- **Mw - łączna masa odebranych oraz zebranych odpadów komunalnych, wyrażona w Mg;

7. Zestawienie ilości i kosztów związanych z odbiorem i zagospodarowaniem odpadów komunalnych z terenu gminy Rytwiany w 2022 r.

Kształtowanie się kosztów działania gminnego systemu gospodarki odpadami komunalnymi opiera się trzech głównych czynnikach. Są to ilość odpadów wytwarzanych przez mieszkańców gminy i jakość ich segregacji, odbiór i transport odpadów z terenu gminy do Zakładu Gospodarowania Odpadami Komunalnymi w Rzędowie oraz zagospodarowanie poprzez procesy recyklingu i unieszkodliwiania tych odpadów w ww. zakładzie. Poniżej przedstawiono zestawienie odpadów komunalnych odebranych od mieszkańców z terenu gminy Rytwiany w 2022 r. przez PGKiM Staszów, które zostały dostarczone do ZGOK w Rzędowie.

Miesiąc 2022 r.	Ilość odpadów odebranych i dostarczonych do ZGOK Rzędów (przez PGKiM Staszów) [Mg]	Koszt odbioru i transportu przez PGKiM Staszów [zł brutto]	Koszt zagospodarowania odpadów dostarczonych do ZGOK Rzędów [zł brutto]	Łączna wartość usług [zł brutto]
I	76,72	31 378,48	20 149,45	51 527,93
II	91,60	37 464,40	34 663,40	72 127,80
III	62,96	25 750,64	18 459,81	44 210,45
IV	65,92	26 961,28	19 190,72	46 152,00
V	139,26	56 957,34	53 800,22	110 757,56
VI	74,16	30 331,44	22 613,48	52 944,92
VII	75,56	30 904,04	21 217,89	52 121,93
VIII	104,74	42 838,66	35 648,69	78 487,35
IX	71,52	29 251,68	19 897,15	49 148,83
X	68,72	28 106,48	19 989,09	48 095,57
XI	153,92	62 953,28	56 379,23	119 332,51
XII	51,66	21 128,94	15 872,02	37 000,96
Σ	1036,74	424 026,66	337 881,15	761 907,81



Gmina Rytwiany ul. Staszowska 15 28-236 Rytwiany

Łączny koszt utrzymania odbioru, transportu i zagospodarowania odpadów komunalnych odebranych z terenu gminy Rytwiany w skali roku wynosi za 2022 r. 761 907,81 zł. Jest to wzrost kosztów w porównaniu z 2021 r. o 14 931,33 zł.

Średni koszt jednostkowy związany z odbiorem, transportem oraz zagospodarowaniem odpadów komunalnych z terenu gminy Rytwiany w 2022 roku wynosił 724,03 zł/Mg.

Dodatkowo, w 2022 r. zrealizowano wywóz z miejsc odbioru przeterminowanych leków (Urząd Gminy i Ośrodek Zdrowia w Rytwianach). W ramach tej zbiórki odebrano 55 kg odpadów. Koszt niniejszej usługi wyniósł 594,00 zł.

Analiza danych z poprzednich lat wykazuje, że ilość wytwarzanych odpadów komunalnych przez mieszkańców gminy Rytwiany po kilku latach (2015-2019) ciągłego wzrostu, od roku 2020 odnotowuje spadek. W 2022 roku łączna ilość odpadów komunalnych spadła o 21,12 Mg w stosunku do roku 2021. Jest to dwukrotnie większy spadek niż w latach 2020-2021, kiedy różnica wynosiła ok. 10 Mg. W 2022 r. sumaryczna masa odpadów komunalnych wynosiła 1050,58 Mg, w 2021 r. - 1071,70 Mg, w 2020 r. - 1081,077 Mg, w 2019 r. - 1090,525 Mg, w 2018 r. - 1004,088 Mg, w 2017 r. - 966,3 Mg, w 2016 r. - 867,5 Mg, w 2015 r. - 794,3 Mg. Powyższe dane wskazują, że w okresie lat 2015-2019 ilość odpadów rosła średnio o ok. 74 Mg rocznie, natomiast w 2020 r. ten trend zahamował, a nawet lekko odwrócił i utrzymał w 2021 r. i pogłębił w 2022 r. Na poniższym wykresie (Fig. 1) zobrazowano zachodzące zmiany w rocznej ilości odpadów komunalnych:

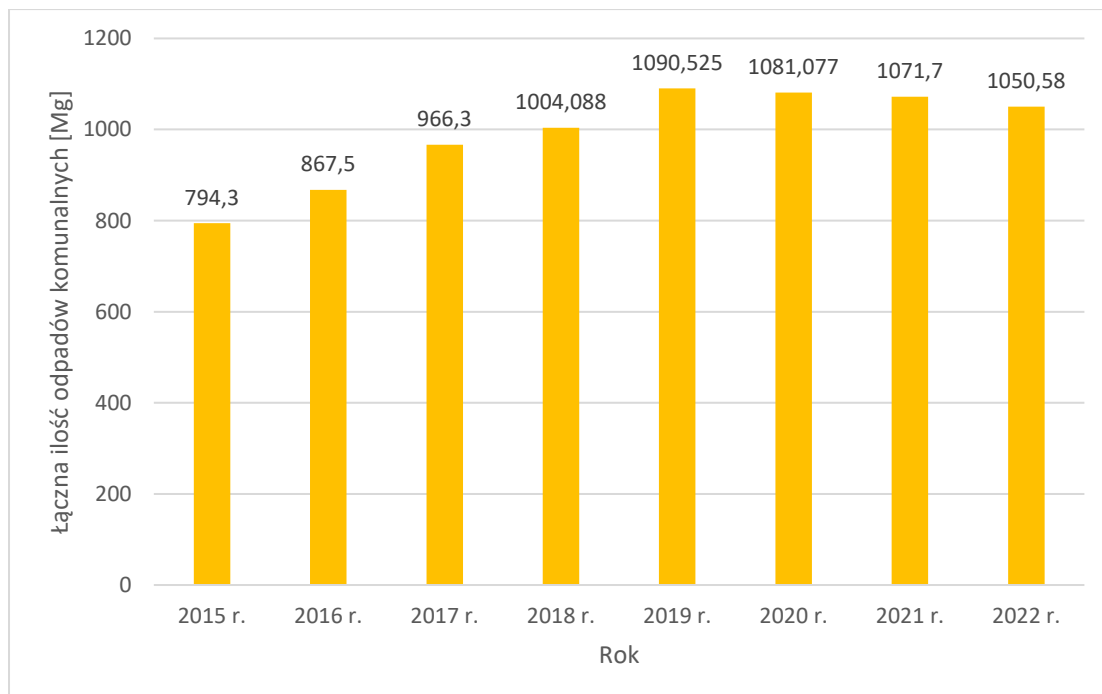


Fig. 1. Wykres przedstawiający roczną ilość odpadów komunalnych [Mg] w danym roku.

W kosztach odbioru, transportu i zagospodarowania odpadów komunalnych widać ponowny (po niższej cenie w 2017 r.) wzrost cen, który w 2020 r. odznaczył się dość drastycznie i utrzymał w roku następnym. W 2022 r.



Gmina Rytwiany ul. Staszowska 15 28-236 Rytwiany

średni koszt 1 Mg odpadów komunalnych wynosił 724,03 zł, w 2021 r. - 699,21 zł, w 2020 r. - 696,45 zł, w 2019 r. - 499,66 zł, w 2018 r. - 434,98 zł, w 2017 r. - 383,81 zł, w 2016 r. 445,75 zł, w 2015 r. - 446,11 zł. Relację średnich kosztów przedstawiono na poniższym wykresie (Fig. 2.).

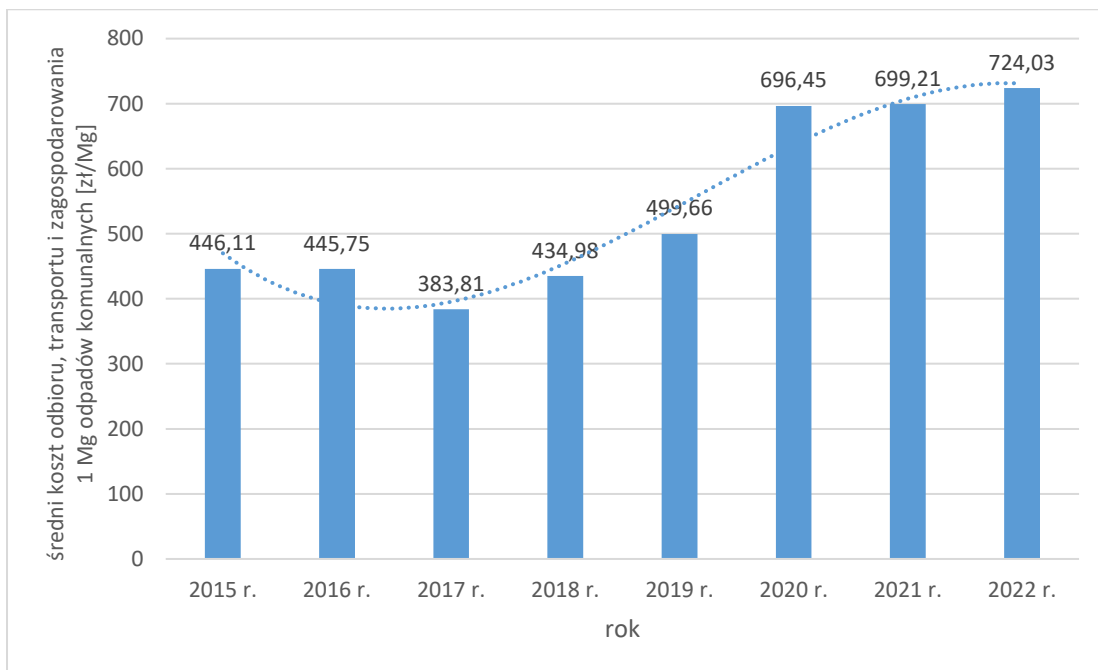


Fig. 2. Średni koszt odbioru, transportu i zagospodarowania 1 Mg odpadów komunalnych.

Wnoszone przez mieszkańców gminy w 2022 r. opłaty za gospodarowanie odpadami komunalnymi, równoważyły koszty, jakie Gmina poniosła realizując gospodarkę odpadami komunalnymi. W poniższej tabeli przedstawiono zestawienie budżetowe wpływów i wydatków za 2022 r. W niniejsze kwoty zalicza się faktury za odbiór i transport odpadów komunalnych z okresu XI 2021 r. – XI 2022 r. ponoszone na rzecz PGKiM Staszów oraz za zagospodarowanie odpadów komunalnych z okresu XII 2021 r. – XI 2022 r. na rzecz ZGOK Rzędów, oraz odbiór i unieszkodliwienie odpadów powstałych w ramach zbiórki przeterminowanych leków oraz obsługę administracyjną za okres I-XII 2022 r. Wynika to z terminów płatności, gdyż w części faktur za usługę realizowaną w 2022 r. termin płatności został określony w 2023 r. Wydatki za 2022r. były większe od wydatków za 2021 r. o 104 262,49 zł.

Wpływy	1 107 607,14 zł
Kwota nadwyżki z 2021 r.	170 165,13 zł
Wydatki	811 234,84 zł
Nadwyżka	465 513,43 zł



8. Statystyka odebranych odpadów komunalnych w przeliczeniu na jedno gospodarstwo domowe i jednego mieszkańca Gminy

Lp.	Kod odpadu	Rodzaj odebranych odpadów komunalnych	Ilość odpadów	Ilość na jedno gospodarstwo domowe	Ilość na jednego mieszkańca Gminy
			[Mg]	[kg]	[kg]
1	15 01 06	Zmieszane odpady opakowaniowe	137,52	71,00	26,30
2	16 01 03	Zużyte opony	28,3	14,61	5,41
3	16 02 13*	Zużyte urządzenia zawierające niebezpieczne elementy inne niż wymienione w 16 02 09 do 16 02 12	4,6	2,37	0,88
4	16 02 14	Zużyte urządzenia elektryczne i elektroniczne inne niż wymienione w 16 02 09 do 16 02 13	9,04	4,67	1,73
5	20 01 01	Papier i tektura	33,42	17,25	6,39
6	20 01 02	Szkło	120,46	62,19	23,04
7	20 01 39	Tworzywa sztuczne	0,4	0,21	0,08
8	20 02 01	Odpady ulegające biodegradacji	18,31	9,45	3,50
9	20 02 03	Inne odpady nieulegające biodegradacji	7,76	4,01	1,48
10	20 03 01	Nieselegrowane (zmieszane) odpady komunalne	551,79	284,87	105,55
11	20 03 07	Odpady wielkogabarytowe	125,14	64,61	23,94
SUMA			1036,74	535,23	198,31

W celu porównania danych dotyczących wytworzonych odpadów komunalnych w gminie Rytwiany w stosunku do danych z poziomu województwa świętokrzyskiego przyjmuje się dostępne dane Banku Danych Lokalnych GUS z roku 2020 r.

W 2021 r. w województwie świętokrzyskim ogółem wytworzono 328 tys. Mg odpadów komunalnych, co w przeliczeniu na jednego mieszkańca województwa wynosi 275 kg/rok.



W gminie Rytwiany w 2022 r. wykonawca wyłoniony w przetargu odebrał od mieszkańców łącznie 1036,74 Mg odpadów komunalnych, co w przeliczeniu na jednego mieszkańca Gminy wynosi 198,31 kg/rok. W stosunku do danych wojewódzkich Gmina Rytwiany osiąga niższy wynik o 77 kg od średniej ilości odpadów komunalnych na jednego mieszkańca woj. świętokrzyskiego.

9. Potrzeby inwestycyjne związane z gospodarowaniem odpadami komunalnymi

W 2022 r. wykonywano kontynuację działań mających na celu eliminowanie zniszczonych koszy ulicznych. Dotychczasowe wymiany koszy wpłynęły na poprawę estetyki ich usytuowania w zabudowie infrastruktury wiejskiej, komfortu korzystania z nich oraz obsługi technicznej odbierania odpadów.

Potrzeby inwestycyjne w 2023 roku to zakup kolejnej partii koszy ulicznych oraz bieżące utrzymanie i konserwacja posiadanych koszy i kontenerów, a także usprawnienie zbiórki odpadów niekwalifikujących się do odpadów medycznych, które powstały w gospodarstwie domowym w wyniku przyjmowania produktów leczniczych w formie iniekcji i prowadzenia monitoringu poziomu substancji we krwi, w szczególności igieł i strzykawek oraz drobnych elektroodpadów.

10. Inne działania związane z gospodarką odpadami

Gmina Rytwiany na bieżąco prowadzi edukację ekologiczną wśród mieszkańców gminy. Na początku 2022 r. rozdysponowano do mieszkańców ulotki informacyjne dot. działania systemu gospodarki odpadami, w tym stawek opłaty, terminów płatności, zasad prawidłowego segregowania odpadów komunalnych. Ponadto, na stronie Gminy Rytwiany oraz fanpage'u na portalu społecznościowym Facebook, cyklicznie umieszczane są artykuły dot. prawidłowego postępowania z odpadami, ograniczania ich ilości, a także dbania o stan otaczającego środowiska na co dzień.

MNIEJ ŚMIECI, WIĘCEJ PAMIĘCI - Uroczystość Wszystkich Świętych

Odsłon: 320. Data dodania: 2022-10-28



Jak co roku, przełom października i listopada oznacza wzmogłą aktywność na naszych cmentarzach. W tym czasie wykonujemy liczne prace porządkowe na grobach bliskich oraz odwiedzamy groby rodziny i przyjaciół, które tradycyjnie ozdabiamy kwiatami i zniczami.

Podczas tych czynności zauważamy potrzebę zmniejszenia ilości wytwarzanych przez nas śmieci z plastiku, papieru i szkła. Postawmy na bardziej naturalne sposoby dekorowania grobów.

Poniżej przedstawiamy kilka wskazówek, które pozwolą ograniczyć ilość odpadów wytwarzanych na naszych cmentarzach:

1. Segreguj śmieci - Zadbajmy o to, by śmieci trafiły do odpowiednich kontenerów np. oddzielny plastikowe doniczki od zwiętych kwiatów.
2. Kupuj znicze wielokrotnego użytku - po wymianie wkładu możesz wykorzystać je ponownie.
3. Wybieraj dekoracje z naturalnych, żywych kwiatów zamiast sztucznych - po zwiedzeniu możesz przeznaczyć je na kompost nie wytwarzając kolejnych plastikowych śmieci. Zrób naturalny wianek - podczas spaceru zbierz w lesie kilka długich pędów dzikiego winna, łąkowie, gałązki jarzębiny, głogu czy dzikiej róży. Można wykorzystać też naturalne trawy, szyszki i kwiaty, by skomponować dekorację.
4. Nie wrzucaj zużytych baterii i zniczy elektronicznych do pojemnika na odpady komunalne. Możesz oddać je do pojemnika na zużyte baterie w Urzędzie Gminy Rytwiany, każdej szkole, bibliotece, centrum kultury, ośrodku zdrowia na terenie gminy Rytwiany. Baterie można również oddać w sklepach (o pow. powyżej 25m²) prowadzących ich sprzedaż.
5. Wykorzystaj ponownie sztuczne kwiaty i dekoracje, które po wyczyszczeniu odzyskają kolory i blask.
6. Żywe kwiaty doniczkowe przeznacz po świętach na kompost albo zabierz przed pierwszymi przymrozkami i przechowaj przez okres zimy. Przy sprzyjających warunkach pogodowych będzie można je przesadzić i wykorzystać ponownie.
7. Kup jeden większy kwiat w doniczce, zamiast 2 czy 3 mniejszych - na śmietnik trafi mniej plastikowych osłonek.



Fig. 3. Przykładowy artykuł w ramach edukacji ekologicznej przeprowadzanej za pomocą strony internetowej Gminy Rytwiany.

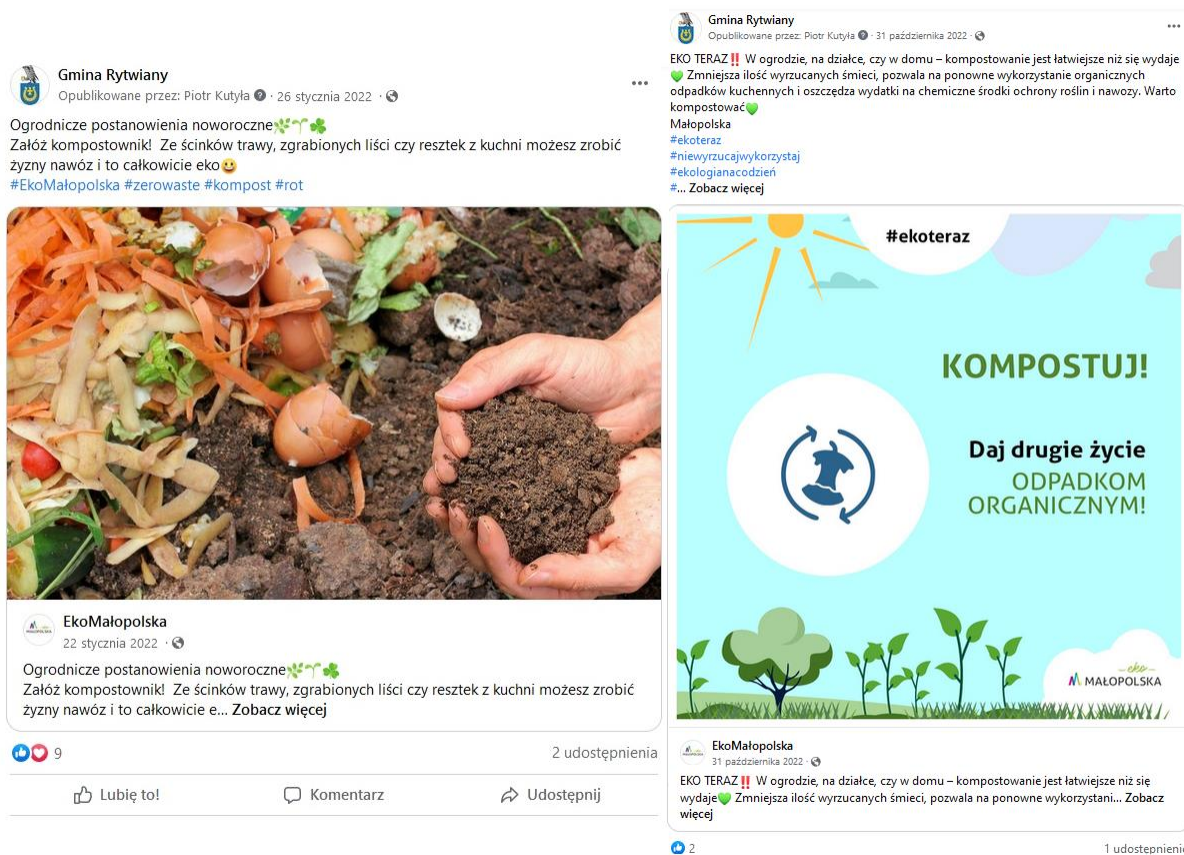


Fig. 4. Przykładowe artykuły w ramach edukacji ekologicznej przeprowadzanej za pomocą fanpage Gminy Rytwiany na portalu społecznościowym Facebook.

Ponadto, w grudniu 2022 r. zakupione zostały materiały edukacyjne dla dzieci i młodzieży w formie gadżetów ekologicznych takich jak: magnesy, odbłaski, zeszyty edukacyjne, kolorowanki. Niniejsze materiały są sukcesywnie dystrybuowane w szkołach w 2023 r.

11. Wnioski z przeprowadzonej analizy stanu gospodarki odpadami komunalnymi

Roczna analiza stanu gospodarki odpadami komunalnymi na terenie gminy Rytwiany za 2022 r. została opracowana w celu weryfikacji możliwości technicznych i organizacyjnych gminy w zakresie gospodarowania odpadami komunalnymi. Opracowanie to przygotowano zgodnie z zapisami art. 9tb ustawy o utrzymaniu czystości i porządku w gminach (t. j. Dz. U. z 2022 poz. 2519 ze zm.).

W 2022 r. odbiorem i transportem odpadów komunalnych od mieszkańców gminy Rytwiany zajmowało się Przedsiębiorstwo Gospodarki Komunalnej i Mieszkaniowej w Staszowie Sp. Gminy z o.o., natomiast zagospodarowanie odpadów komunalnych odbywało się w Zakładzie Gospodarki Odpadami Komunalnymi Sp. z o.o. w Rzędowie.

Gmina Rytwiany osiągnęła za 2022 rok wszystkie wymagane przez rozporządzenia Ministra Klimatu i Ministra Środowiska poziomy przygotowania do ponownego użycia i recyklingu odpadów komunalnych oraz składowania.

Od 2020 r. obserwuje się zahamowanie wzrostu i spadek strumienia odpadów komunalnych z gminy Rytwiany w skali roku. W 2020 r. ilość odpadów komunalnych spadła w stosunku do 2019 r. o ok. 10 Mg. Trend spadkowy utrzymał



się w 2021 r. (spadek łącznej ilości o ok. 2 Mg). Rok 2022 przyniósł dość znaczny spadek łącznej ilości odpadów tj. mniej o 21,12 Mg w stosunku do 2021 r. Należy zauważyć, że ilość odpadów niesegregowanych (zmieszane niesegregowane odpady komunalne – 20 03 01), zbieranych w czarnych workach, zmniejszyła się w porównaniu z rokiem poprzednim ok. 7 Mg. W związku z tym, należy w dalszym ciągu przykładać dużą uwagę do jakości segregacji odpadów, prowadzonej przez mieszkańców gminy, w celu zmniejszania ilości odpadów niesegregowanych na korzyść frakcji segregowanych oraz utrzymania wysokiego poziomu recyklingu odpadów pochodzących z gminy Rytwiany i dążenia do jego wzrostu.

Ponadto, jednym z najważniejszych zadań dla Gminy Rytwiany jest dalsze podejmowanie działań informacyjnych i edukacyjnych w zakresie prawidłowego gospodarowania odpadami komunalnymi, w szczególności hierarchii sposobów postępowania z odpadami oraz ich selektywnego zbierania, aby prowadzić do ciągłego wzrostu efektywności gospodarki odpadami.

Zgodnie z zasadami zrównoważonego rozwoju, polityka krajowa i unijna są ukierunkowane na wzrost poziomu ochrony środowiska naturalnego. Należy pamiętać, że to od każdego z mieszkańców zależy jak wygląda środowisko wokół niego. Poprzez odpowiednie postępowanie z odpadami komunalnymi przyczyniamy się do poprawy estetyki najbliższego otoczenia, a także ochrony środowiska naturalnego w skali globalnej. Ponadto, dobry poziom segregacji odpadów ma realny i bezpośredni wpływ na wysokość ponoszonych opłat za gospodarowanie odpadami komunalnymi przez właścicieli nieruchomości.

Każdy z mieszkańców odgrywa niezwykle istotną rolę w systemie gospodarki odpadami komunalnymi, ponieważ segregacja odpadów „u źródła” stanowi kluczowy element sprawnego działania systemu. Segregacja odpadów pozwala na odzysk surowców wtórnych, który bezpośrednio wpływa na ograniczenie zużycia surowców naturalnych oraz redukcję ilości powstających odpadów. Nie możemy pozwolić, aby nasze śmieci zanieczyszczały otaczający nas świat.

Opracował:
mgr inż. Piotr Kutyla
Kwiecień 2023 r.

Wójt Gminy Rytwiany
mgr Grzegorz Forkasiewicz